

Erişilebilirlik Standartları Kapsamında İstanbul'daki Turistik Meydanların Değerlendirilmesi

Evaluation of Touristic Squares in İstanbul within the scope of Accessibility Standards

Zeynep ULAŞKIN^a, Erol DURAN^b, Mukaddes Ezgi ATAYIĞIT^a ve Tuğçe SAYGILI^a

^a Yüksek Lisans Öğrencisi, Çanakkale Onsekiz Mart Üniversitesi, Turizm İşletmeciliği Anabilim Dalı, Çanakkale, Türkiye.

^b Prof. Dr., Çanakkale Onsekiz Mart Üniversitesi, Turizm Fakültesi, Turizm İşletmeciliği Bölümü, Çanakkale, Türkiye.

Özet

Bu araştırmanın amacı, İstanbul'un en gözde turistik meydanlar arasında yer alan Sultanahmet, Beyazıt, Eminönü ve Taksim meydanlarının engelli turistler açısından erişilebilirliğinin değerlendirilmesidir. Seçilen bu meydanlarda turistler tarafından aktif kullanılan alanlar belirlenmiş ve 17.04.2021-10.05.2021 tarihleri arasında araştırma gerçekleştirilmiştir. Araştırma kapsamında nitel araştırma yöntemlerinden gözlem tekniği uygulanmıştır. Araştırmada kullanılan gözlem tekniğinin amacı verilere ilk elden ulaşma olanağı elde etmektir. İlgili meydanlarda araştırmacılar tarafından evrensel tasarım ilkeleri çerçevesinde fotoğraflar çekilmiş ve ortamın özelliklerinin tanımlanması ve kaydedilmesine yönelik notlar tutulmuştur. Çalışma sonucunda değerlendirilen meydanlarda engelli turistlere yönelik düzenlemelerin olduğu fakat yetersiz kaldığı sonucuna varılmıştır. Araştırma kapsamında toplumsal yaşamın merkezi ve aynı zamanda kent turizminin önemli cazibe alanları olan araştırma evrenleri için öneriler sunulmuştur.

Anahtar Kelimeler: Erişilebilirlik, Engelli Turizmi, İstanbul.

Makale Bilgisi

Geliş Tarihi 04.07.2021
Kabul Tarihi 01.11.2021

Sayı Editörü

Sağbetullah MERİÇ

Abstract

The aim of this research is to evaluate the accessibility of Sultanahmet, Beyazıt, Eminönü and Taksim squares, which are among the most popular touristic squares of İstanbul, for disabled tourists. Areas that are actively used by tourists in these selected squares were determined and the research was carried out between 17.04.2021 and 10.05.2021. Observation technique, one of the qualitative research methods, was used within the scope of the research. The purpose of the observation technique used in the research is to have the opportunity to get the data first hand. Photographs were taken by the researchers in the relevant squares within the framework of universal design principles and notes were taken to describe and record the characteristics of the environment. As a result of the study, it was concluded that there are regulations for disabled tourists in the evaluated squares, but they are insufficient. Within the scope of the research, suggestions were presented for the research universes, which are the center of social life and also the important attraction areas of urban tourism.

Keywords: Accessibility, Disabled Tourism, İstanbul

Sorumlu Yazar

Zeynep Ulaşkın
zeynepulaskin@outlook.com

Önerilen Atf:

Ulaşkın, Z., Duran, E., Atayığit, M. E. ve Saygılı, T. (2021). Erişilebilirlik Standartları Kapsamında İstanbul'daki Turistik Meydanların Değerlendirilmesi. *Journal of Academic Tourism Studies*, 2(2): 1-17.

1. GİRİŞ

Günümüzde kent kavramı, içinde yaşayan toplumlarla bütünleşmiş durumdadır. Bu bağlamda kent içinde yaşayan bireylerin fiziksel ve bilişsel olarak tüm kaynak ve olanaklara erişebilme düzeyleri aynı zamanda bir kentin gelişmişlik düzeyinin de ana göstergesi konumundadır. Bu çerçevede, kentlerin bünyesinde bulunan tüm alanlarda türü ne olursa olsun tüm engelli bireylerin rahat dolaşımının sağlanması ve kentin yüksek yaşam standardına ulaştırılması, bu alanların ve buralara yönelik ulaşım ağının erişebilir ve kullanışlı olması ile doğrudan ilişkilidir. Bu nedenle bir kentin fiziki çevre unsurları ve buralarla bağlantılı ulaşım ağları, henüz tasarım ve planlama aşamasından itibaren, engelli bireylerin kullanım ve erişilebilirlik ihtiyaçlarını en uygun şekilde karşılamaya dönük olarak evrensel bir yaklaşımla düzenlenmelidir (Tiyek vd., 2016: 227).

Kentler ve bünyelerinde yer alan yaşam alanlarına erişilebilirliğin sağlanması, kent yaşamının tüm aşamalarında belirlenmiş olan standartlara uyum ve bunu sürdürülebilir kılmaya dönük sıkı denetim mekanizması ile mümkündür. Bu çerçevede kent imar planlarında sadece kat yükseklikleri değil, aynı zamanda yaşlı ve engelli tüm bireylerin bağımsız, güvenli ve konforlu bir yaşam alanına ulaşmasını sağlayacak hizmetlerin iyi bir şekilde planlanmış olması gerekmektedir. Uygun sayıda ve fiziki standartta WC, çeşme, dinlenmeye dönük yeşil alan ve yeterli gölgeye sahip oturma ve yürüyüş parkuru ve alanlarının tüm kamusal mekanlarda bulunması gerekmektedir. Herkes için tasarım da planlamalar ve uygulamalar tüm insanlar düşünülerek yapılmalıdır. Bu çerçevede toplumun tüm kesimlerini kapsayacak şekilde tasarlanmış bir çevre ve bu alanlarının tüm toplum kesimlerine uygun bir şekilde kullanılabilir hale gelmesi aynı zamanda yüksek toplum farkındalığı ile mümkündür (İsraeli, . Zira kaldırımları, rampaları ve tüm engellere uygun engelli işaretleri teknik şartlara uygun olarak tasarlanmış mekanların işlerliği ancak bu alanlara hatalı park etmeyen, kaldırımlarda yayaya engel oluşturmayan, yüksek empati yeteneğine sahip bireyler ile mümkündür (Aykal vd., 2018: 113).

Dicle ve Toprak (2020), ülkemizin en büyük nüfusuna sahip ve Megapol olmaya aday İstanbul kentini engelli bireylerin erişilebilirliğine yönelik çalışmalar açısından incelemiştir. Bu kapsamda yoğun kullanılan bazı noktaları (metrolar, D-100 karayolu üzerindeki Pendik-Üsküdar yaya üstgeçitleri ve 16 A-16 Y hatları üzerindeki otobüs durakları) incelenmiş, toplu ulaşım sistemlerinde engellilerin erişilebilirliğine yönelik çalışmaların standartlara uygun ve kullanılabilir şekilde yapılmadığı, noktasal düzeyde yapılan çalışmaların olumlu sonuçlar vermediği ve erişilebilirlik açısından sürdürülebilir olmadığı belirlenmiştir.

Kent meydanları barındırdıkları farklı fonksiyonlarla toplumsal sürdürülebilirlik ve bütünleşme anlamında önemli rol üstlenmektedir. "Erişilebilirlik" "sürdürülebilirlik" ve "kent meydanları" kavramları bir bütün olarak ele alındığında; toplumun engel türü ve yaşı ne olursa olsun, farklı özelliklere sahip tüm bireylerinin bir arada veya bağımsız, güvenli ve konforlu alanlar akla gelmektedir. Bu tür alanlar bütünleştirici ve sürdürülebilirlik yaklaşımı gözetilerek meydan tasarımlarının gerekliliğini ortaya çıkarmaktadır (Fazlıoğlu ve Çorapçıoğlu, 2020). Yine İstanbul'a yönelik olarak yapılmış olan bir başka erişilebilirlik araştırmasında da kentin önemli bir ilçesinde yaşayan engelli bireylerin toplumsal yaşamdan kopmak istemedikleri ortaya çıkmıştır. Bu çerçevede engelli bireylerin istihdam, boş zaman kullanımı, ulaşım vb. sorunlar nedeniyle toplumsal yaşamdan dışlandıkları belirlenmiştir. Yapılmış olan araştırmalar İstanbul ilinin önemli bir turizm destinasyonu olarak yoğun ilgi çeken turistik çekim merkezlerinin erişilebilir turizm açısından incelenmesi gerekliliğini de ortaya koymaktadır.

2. ERİŞİLEBİLİRLİK ve ENGELLİLİK

Erişilebilirlik kavramı, pek çok sözleşmede farklı boyutlarıyla ele alınsa da genel olarak, toplumsal yapıdaki dezavantajlı grupların temel insan haklarını hürriyetlerini diğerlerinden eksik olmayacak şekilde kullanabilmeleri işlevi olarak değerlendirilmektedir. Ayrımcılık ile arasındaki yakın ilişkiden hareketle, başta sosyal, ekonomik, kültürel haklar olmak üzere, pek çok hak için

zorunlu bir unsur kabul edilmiştir (Çağlar, 2012). Erişilebilirlik kavramının faaliyet sınırlamalarını ve katılım kısıtlamalarını kapsayan geniş bir kavram ve şemsiye olarak olduğu düşünülürse, engelli turizmini de bu geniş kısıtlılıklar şemsiyesi içerisine giren tüm zorluklarla mücadele eden, engelli bireylerin oluşturduğu turizm ve seyahatlere deneyimlerine verilen isim olarak kavramsallaştırmak mümkündür (Genç ve Çat, 2013).

Engellilik, toplumdaki diğer kişilerle aynı şartlarda topluma dahil olamayan kişiler için kullanılmaktadır (Meriç, 2020: 2393). Günümüzde engellilik kavramı temel bir insan hakları meselesi olarak kabul edilmektedir. Bu kapsamda engelli bireylerin temel insan hak ve özgürlüklerinden tam ve eşit bir şekilde yararlanmasını teşvik ve temin etmek ile insanlık onurlarına saygıyı güçlendirmek amacıyla Birleşmiş Milletler (BM) tarafından “Engelli Haklarına İlişkin Sözleşme (EHİS)” 2006 yılında kabul edilmiştir (Mengi, 2020). Buradaki engel türlerini, zihinsel engelli, işitme engelli, görme engeli, konuşma engeli, süregen engeli ve ortopedik engelli olarak sıralamak mümkündür. Tablo 1. BM tarafından engelli bireylerin toplumsal yaşama entegrasyonu çerçevesinde gerçekleştirilen etkinlikleri vermektedir.

Tablo 1. BM Tarafından Gerçekleştirilen Bazı Yasal Düzenleme ve Konular

Yasal Düzenleme	Tarih	Konu
Cenova Konferansı	1950	Engelli bireylerin sosyal rehabilitasyonu
Birleşmiş Milletler UNDP, ILO, WHO, NESCO, UNICEF Toplantısı	1955	Engelli bireylerin meslek rehabilitasyonu
Eğitimde Ayrımcılığa Karşı Sözleşme UNESCO Genel Konferansı	1960	Engelli bireylere yönelik ayrımcılığın önlenmesi
Çocuk Hakları Bildirisi	1959	Engelli çocukların durumlarının gereğine uygun özel muamele yapılması, özel eğitim ve bakım sağlanması kararı
Zihinsel Engelli Bireylerin Hakları Hakkında Bildirge	1971	Zihinsel yetersizliğe sahip bireylerin temel hakları
Birleşmiş Milletler (Sakat) Engelli Hakları Bildirisi	1975	13 maddeden oluşan bildiride, Sakatlığın tanımı yapılmış, sakat kişilere hiçbir Ayrıcalık gözetilmeden bildiride geçen hakların tanınması gerektiği, saygı ve düzgün yaşam koşullarına, medeni, ekonomik, sosyal ve siyasi haklara, tedavi hakkına sahip olmaları, kendi kendilerine yeterli olmalarını sağlayan önlemler vb.
Engellilerin Mesleki Rehabilitasyonu ve İstihdamı Hakkında 159 Sayılı Uluslararası Çalışma Örgütü Sözleşmesi	1983	Engelli bireylerin mesleki rehabilitasyonu
Engellilerin Mesleki Rehabilitasyonu ve İstihdamı Hakkında 168 Sayılı Uluslararası Çalışma Örgütü Tavsiye Kararı	1988	Engelli bireylerin istihdamı ve mesleki eğitimleri
Herkes İçin Eğitim Dünya Bildirgesi UNESCO	1990	Engelli bireylerin eğitim hakkı
Engelliler Alanında İnsan Kaynakları Geliştirme Eylem Planı için Tallinn Çerçevesi	1990	İstihdam
Engelliler (Sakatlar) İçin Fırsat Eşitliği Konusunda Standart Kurallar	1993	Bu kurallar eşit katılım için ön koşullar, hedef alanlar ve yürütme önlemlerini

		içermekte ayrıca rehabilitasyon hizmetlerine değinmektedir.
Salamanca Bildirgesi	1994	Eğitim
Kopenhag Sosyal Kalkınma Bildirgesi ve Sosyal Kalkınma Eylem Planı BM Sosyal Kalkınma Dünya Konferansı Raporu	1995	Engelli bireylerin kendi kendilerine yetebilmeleri için gerekli olan eğitim ve rehabilitasyon
Birleşmiş Milletler Engelli Hakları Sözleşmesi	2006	Engelli bireylerle ilgili en kapsamlı ve temel uluslararası düzenleme.

Kaynak: (Çitil ve Üçüncü, 2018: 243)

3. TÜRKİYE'DE ENGELLİ NÜFUSU

Avrupa Birliği ve ABD gibi gelişmiş batılı ülkelerin aksine ülkemizde engelli nüfusu konusunda tam bir sayı olmamakla birlikte, Türkiye'de yaşayan engelli bireylere ilişkin TÜİK'in 2002 yılı raporunda engelli bireylerin ülke nüfusunun yüzde 12,29'unu oluşturduğu belirtilmiştir. Aile Çalışma ve Sosyal Hizmetler Bakanlığının 2011 yılı nüfus ve konut araştırması verilerine dayandırdığı rakama göre ülkemizde 2.085.000'i erkek, 2.792.000'i kadın olmak üzere toplam 4.877.000 engelli birey yaşamaktadır. Yine aynı bakanlıkça açıklanan 2020 yılı temmuz ayı verilerine göre Türkiye'de yaşayan engellilerin yalnızca 2.530.0376'sının Ulusal Engelli Veri Tabanında kayıtlı olduğu görülmektedir (www.dogrulukpayi.com).

Ülkemizde engelli bireylerin yaşadığı sorunların belirlenmesi ve toplumsal yaşama entegrasyonunda önemli bir rolü olan Engelliler Konfederasyonu, tam rakam verilememesine rağmen yapılmış araştırmalardan yola çıkarak Türkiye'de yaşayan engelli kişi sayısının nüfusun %10'undan fazla olduğunu belirtmektedir (www.engellilerkonfederasyonu.org.tr). Buna göre Türkiye'de en az 8.500.000 engelli bireyin yaşadığını belirtmek mümkündür.

Engelsiz ya da erişilebilir kent kavramı ülkemizde de sıklıkla gündeme gelmektedir. Ülkemizin özellikle uluslararası sözleşmelere göstermiş olduğu katılım ve bu sözleşmelerin bağlayıcı hükümlerini kabul etmiş olmasından dolayı mevzuat veya standartlar açısından bir engelsiz yaşama dair çok büyük eksiklikleri olmadığını belirtmek gerekir. Bu kapsamda 2006 yılında imzalanan ve 2009 yılında yürürlüğe giren Engelli Hakları Sözleşmesi ve benzeri bu alanda evrensel ilke ve standartlar ortaya koyan uluslararası pek çok sözleşmede ve belgenin imzacısı ve tarafı konumundadır. Anayasa dâhil olmak üzere bu uluslararası sözleşmeleri dayanak alan ulusal mevzuatta da, (5378 sayılı Engelliler Kanunu, 5393 sayılı Belediye Kanunu, 5216 sayılı Büyükşehir Belediyesi Kanunu, 5302 sayılı İl Özel İdaresi Kanunu, 3194 sayılı İmar Kanunu, 5369 sayılı Evrensel Hizmet Kanunu ve Erişilebilirlik İzleme ve Denetleme Yönetmeliği vb.) hazırlanmış olan pek çok kanun, engelli bireylerin toplumsal yaşamın tüm alanlarına erişebilmelerini garanti altına almaktadır. Ayrıca TS 9111, TS 12460, TS 12576, TS ISO 23600, TS ISO 23599 ve TS 13536 gibi engelli bireylerin yapısal çevrede, binalarda ve ulaşımda erişebilirliğine ilişkin ulusal ve uluslararası standartlar da kabul edilmiştir (Erten ve Aktel, 2020).

4. ENGELLİLERİN KENTSEL ALANDA KARŞILAŞTIKLARI SORUNLAR

İçinde yaşadığımız çevre (yapısal, tarihi, sosyal, kültürel, doğal) tüm boyutlarıyla çoğunlukla engelli bireylerin özellikleri ve gereksinimleri göz ardı edilerek tasarlanmaktadır (Cohen, 1999). Her ne kadar gerekli yasal düzenlemeler eşitlikçi ve erişilebilir bir yaşamı sağlamaya dönük olsa da uygulamada içinde yaşadığımız kentlerin çoğunda engelli bireylerin erişim ve ulaşım olanaklarını kolaylaştırmaktan çok zorlaştırıcı unsurlarla karşılaşmaktadır. Bu kapsamda kent ulaşımının sağlandığı yol, kaldırım ve ulaşım araçları, temel hizmetlerin sunulduğu kamu binaları, rekreasyonel faaliyetlerin yürütüldüğü özel binalar, park ve bahçeler, içinde yaşanan konutlar ve bunun gibi pek çok fiziki çevre unsuru, engelli bireylerin topluma katılmasının önünde ciddi engeller teşkil etmektedir. Bu durum sahip olduğu engeli nedeniyle kısıtlı hareket yeteneğine sahip bireylerin yaşadıkları sınırlılıkların daha da artmasına yol açmakta ve bir bakıma hareket yeteneği

sınırlanan bireylerin toplumsal yaşamdan dışlanmasına sebep olmaktadır. Bu durumu tersine döndürmek için denetim mekanizmaları ile ilgili kanun hükümlerinin ve mevzuatların yaşamın her alanında uygulanmasını sağlamakla mümkündür. Standartlara uygun olmayan rampalar vb. yapılan bazı hatalı uygulamalar, değil kolaylık sunmak aksine engelli sayısını arttırıcı nitelikler göstermektedir (www.devturkiye.org). Engelli bireylerin karşılaştıkları zorlukların çözümlenebilmesi için, engelli bireylerin kullanımına elverişli yatırımların tasarlanması, yapılması ve devamlı geliştirilmesi gerekmektedir (Meriç ve Işık, 2019: 522).

5. DÜNYA'DAN ve TÜRKİYE'DEN ENGELSİZ KENT ÖRNEKLERİ

Belirtilmiş olan yasalara uyum sorunu ve denetim eksikliğine rağmen günümüzde tüm dünyada engelsiz yaşam toplumsal yaşamın tüm aşamalarında yaygınlaştırmaya dönük çalışmalar hız kazanmaya devam etmektedir. Bu çerçevede pek çok kent engelsiz yaşama örnek olacak uygulamalara gitmektedir. Bunlardan bazıları;

5.1. Chester, Birleşik Krallık

Chester'da şehir nüfusu, 300.000'den fazladır ve nüfusun %18'i herhangi bir engel türüne sahiptir. Şehir sakinleri, ulaşılması en zor alanlarda bile hayatı kolaylaştırmaya çalıştı, örneğin tarihi şehir surları rampalarla donatıldı ve erişimin zorlaştığı yerlerde, engellilerin ziyaretlerini kolaylaştırmak için özel önlemler alındı. Banyolar standart boyuttan daha büyüktür ve duşlar ve ayarlanabilir malzemeler ile donatılmıştır. Ek olarak, şehre başka sistemler sağlandı: alışveriş alanlarına erişmek için tekerlekli sandalye ve scooter kiralama için bir "Shopmobility" hizmeti var ve haftanın yedi günü hizmet vermekte (Prelli, 2017).

5.2. Rotterdam, Hollanda

Rotterdam, 30.000'i engelli olmak üzere 600.000'den fazla sakini ile Hollanda'nın Amsterdam'dan sonra en kalabalık şehridir. Burada belediye, büyük ölçekli bayındırlık çalışmaları planlandığında erişilebilirlik uzmanları tarafından desteklenmektedir. Erişilebilirlikle ilgili sorunları olan her kimse, "Better Outdoors" uygulamasını kullanarak bildirebilir. "Hızlı onarım" işlevinin seçilmesiyle sorun 24 saat içinde çözülecektir. Toplu taşıma sistemlerinin bir kısmına görme engelli kişiler için sesli bilgi ve kalabalık yerlerde yürümek için sesli turlar sağlandı (Prelli,2017).

Sağlık, ekonomi, eğitim ve yaşam kalitesi kategorilerinden elde edilen sonuçların bir araya getirilmesi sonucu oluşan Engelli Dostu İller Sıralamasına göre ise Türkiye'de engelli bireylerin ve ailelerinin toplamda en avantajlı durumda buldukları il Isparta'dır. Isparta'yı sırası ile Ankara, Bolu, İstanbul ve Yalova takip etmektedir. İlk on ilin ağırlığı Marmara Bölgesindedir. Son 10 ile bakıldığında tüm illerin Doğu ve Güneydoğu Bölgesindeki illerden oluştuğu görülmektedir. Muş, Şırnak, Ağrı, Şanlıurfa ve Mardin en dezavantajlı illerdir (Eliöz vd., 2017: 362).

Eliöz ve diğerleri (2017) tarafından yapılan araştırmada, engelli nüfusun orantısız olarak yoğun yaşadığı iller bakımından mevcut 4 kategori bağlamında durum incelenmiş ve engellilerin orantısız nüfus yoğunluğunun çok olduğu illerde, illerin "Engelli Dostu" yapısının oldukça zayıf olduğu bulunulmuştur. Bu çerçevede ülkemizde il nüfusuna göre en fazla engelli bireyi barındıran Tunceli ili, Engelli Dostu kentler sıralamasında 81 il arasından ancak 60. sırada yer alabilmiştir. Engelli birey nüfusunun en yoğun olduğu 10 il ele alındığında en iyi durumda yer alan Erzincan ilinin de ancak kendisine 30. sıradan yer bulabildiği görülmüştür. Bu sonuçlar illerin engelli nüfus yoğunluğu oranları ile engelli dostu yapıları arasında negatif bir ilişki olduğunu göstermiştir. İçinde bulunulan coğrafi bölgelere göre yapılan sınıflandırmada ise en engelli dostu ve en az engelli yoğunluğu olan bölgenin Marmara bölgesi olduğu görülmüştür. En düşük puanlı bölgeler ise Doğu ve Güneydoğu bölgeleri, engelli yoğunluğun en fazla olduğu bölgeler ise Karadeniz ve İç Anadolu Bölgeleri olmuştur (Eliöz vd., 2017: 363).

6. EVRENSEL TASARIM İLKELERİ

Terim olarak ilk kez 1980'li yılların ortalarında Mimar Ronald L. Mace tarafından kullanılan "Evrensel tasarım", tüm ürünlerin ve çevrelerin, yaş, beceri ve durum farkı gözetmeksizin pek çok kişi tarafından kullanılabilmesini olanaklı kılan, bütünselleşme sağlayan bir tasarım yaklaşımı olarak tanımlanmak mümkündür (Dostoğlu vd., 2009). Diğer bir ifade ile "herkes için nitelikli tasarım" şeklinde belirtmek mümkündür (Ray ve Ryder, 2003). Buradaki herkesi; Engelli, farklı yaş grubuna sahip insanlar ve farklı kültüre ve geçmişe sahip bireyler teşkil etmektedir.

Evrensel tasarım, herhangi bir adaptasyona gerek duyulmadan tüm insanların rahatlıkla kullanabildiği bir yapısal çevreyi temsil eder. Buna yönelik olarak 1989'da North Carolina State Üniversitesinden bir grup bilim insanı tarafından evrensel tasarım ilkelerine ve bu ilkelerin uygulanmasına dair yedi maddelik bir model oluşturulmuştur (Tuğcu, 2016). Adaptasyona gerek duyulmaması demek, rampa gereksiniminin ortadan kaldırılması, basamaksız girişler düzenlenmesi, ayarlanabilir yükseklikte mutfak tezgâhı kullanılması vb., çözümler anlamına gelmektedir. Bu durum, tasarlanan ortamın veya ürünün özelliklerinin normal görünmesini ve bu şekilde hissettirilmesini sağlayarak engelli bireylerin toplumsal yaşamda etiketlenmesini ya da damgalanmasını da engellemektedir (Dostoğlu vd., 2009).

1. Eşitlikçi Kullanım (Equitable Use) Bu ilkede kullanıcıların farklı yeteneklerde olması ve onlar için kullanışlı olması ve eşitlik içermesi gerekmektedir.

2. Kullanımda Esneklik (Flexibility in Use) Ürünü tasarlarken kullanıcının farklı tercihlerde ve yetkinliklerde kullanılabilmesi sağlanmalıdır.

3. Basit ve Sezgisel Kullanım (Simple and Intuitive Use) Kullanıcıların yeteneklerini, dil becerilerini ve tecrübelerine bakmaksızın insanları basitçe sezgileriyle anlayabilecekleri tasarım olması yönünde ki ilkedir.

4. Anlaşılabilir Bilgi (Perceptible Information) Bilgi grafik, metin dokunma gibi değişik biçimlerde sunulmalıdır ve duysal yeteneğe sahip insanların kavramasına kolaylık sağlamalıdır.

5. Hata için Tolerans (Tolerance for Error) Tasarımlar hatalara imkân vermeyen özellikler içermelidir veya bu tehlikeleri belli uyarılarla önlemelidir.

6. Düşük Fiziksel Güç Gereksinimi (Low Physical Effort) Tasarımlar minimum derecede ve insan doğasına kabul edilecek düzeyde güç harcayarak yapılmalıdır.

7. Yaklaşım ve Kullanım için Boyut ve Alan (Size and Space for Approach and Use) Tasarım yaparken kullanıcıların vücut ölçütleri, duruşu veya hareketi hangi yöne olursa olsun ona uygun şekilde, herkesi ve hepsini kapsayacak şekilde olmalıdır (www.tasarimgunlukleri.com).

7. YÖNTEM

Araştırma alanını İstanbul ilinin uluslararası turistlerce sıklıkla ziyaret edilen dört meydanı oluşturmaktadır. Bu çerçevede araştırmada İstanbul'un en gözde turistik destinasyonları arasında yer alan Sultanahmet, Beyazıt, Eminönü ve Taksim meydanlarının, engelli turistlerin ziyaretleri için evrensel tasarım ilkesi bakımından erişilebilirliğinin belirlenmesi amaçlanmıştır. Bu amaç doğrultusunda, bilimsel araştırmalarda yaygın olarak tercih edilen, varlık ve olayların kendi doğal ortamlarında planlı ve amaçlı olarak incelenmesine dayanan nitel araştırma yöntemlerinden katılımlı gözlem tekniği kullanılmıştır (Yıldırım ve Şimşek, 2011). Nitel araştırmalarda sıkça kullanılan gözlem tekniğinin kullanılma amacı, araştırmacıya, veriye ilk elden ulaşma olanağı sağlamasıdır.

7.1. Verilerin Toplanması

Nitel gözlemlerde kullanılan en yaygın veri toplama yöntemi not almaktır. Bunun yanında görüntü kayıt cihazları, fotoğraflar ve ses kayıt cihazları da gözlem tekniğinde sıkça başvurulan veri toplama araçları olarak öne çıkmaktadır. Bu araştırmada yürütülen veri gözlem tekniği kapsamında

gözlenen ortamın kaydedilmesinde kullanılan araçlar fotoğraf çekme ve not almadır. İlgili meydanlarda araştırmacılar tarafından evrensel tasarım ilkeleri çerçevesinde fotoğraflar çekilmiş ve ortamın özelliklerinin tanımlanması ve kaydedilmesine yönelik notlar tutulmuştur. Araştırmacılar tarafından fotoğraflanan alanlar seçilmiş olan meydanların turistler tarafından aktif kullanılan alanlarıdır. Verilerin geçerliliği ve engellilerin bu alanlarda karşılaştıkları zorluklar fotoğraflanan alanların evrensel tasarım ilkelerine uygunluğu baz alınarak oluşturulmuştur.

8. ARAŞTIRMA BULGULARI

Araştırmada daha önce de belirtildiği üzere gözlem tekniği kullanılmış ve bu çerçevede evrensel tasarım ilkelerine dönük yapısal işlevleri ile İstanbul'un en büyük ve turistik dört meydanı araştırma kapsamına alınmıştır. Alana çıkılmadan önce gözlenecek alanlarla ilgili verilerin toplanmasını ve kaydedilmesini sağlamaya dönük evrensel tasarım ilkelerine dönük yedi maddelik model baz alınarak bir gözlem formu oluşturulmuştur. Gözlem alanları ile ilgili veriler bu form kapsamında değerlendirilmiş ve alanlarla ilgili fotoğraflar çekilerek belgelenmiştir. İlgili alanlara ilişkin araştırma bulguları aşağıdaki gibidir.

8.1. Sultanahmet Meydanı

Sultanahmet İstanbul'un Fatih ilçesine bağlı ve İstanbul'un en çekici turistik destinasyonlarından biridir. Geçmiş roma imparatorluğuna dayanan tarihi bölge ilgili dönemden günümüze kadar meydan olma özelliğini korumuş, zamanla kullanılış amaçları çerçevesinde Hipodrom ya da At Meydanı gibi farklı isimlerle de anılmıştır. Meydan tarihin tüm dönemlerinde İstanbul'un toplumsal, kültürel ve törensel yaşamının en önemli mekanlarından biri olmuş, bu kapsamda Roma ve Bizans İmparatorlukları döneminde hipodromuyla araba yarışlarının ana merkezi, Osmanlı İmparatorluğu döneminde de benzer amaçlar teşkil eden at yarışları, cirit oyunları, törenler, düğünler ve şenlikler düzenlenmiş, bunların yanında Osmanlı'nın son dönemlerinde çeşitli ayaklanmalara da merkezlik etmiştir (Yazıcı, 2010). Alanda yer alan turistik cazibe unsurları aşağıdaki gibidir.



Foto 1. Sultanahmet meydanının havadan görünümü

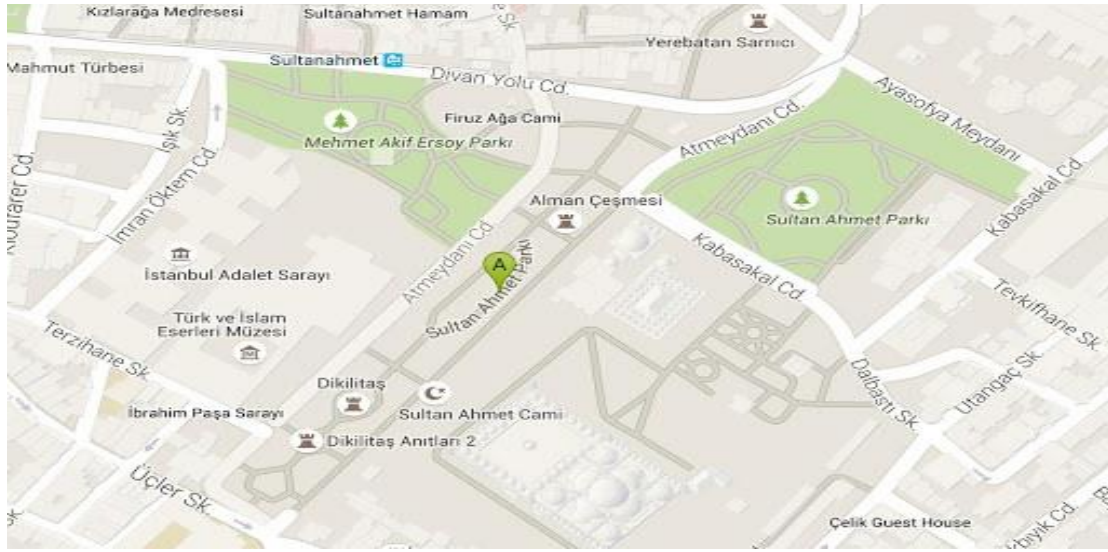
Kaynak: (www.istanbeautiful.com)

Ayasofya Camii: İlk olarak MS 532-537 yılları arasında Bizans İmparatoru I. Justinianus tarafından inşa ettirilen Ayasofya bu tarihten günümüze farklı zamanlarda zarar görüp tamir ettirilerek gelmeyi başaran önemli ve evrensel değer niteliğindedir. Kilise dönemine ait freskler, camii dönemine ait mermer ve mozaik bezeli iç mekânı ile yoğun ilgi çeken anıt 1935 yılında müzeye çevrilmiş geçtiğimiz aylarda tekrar ibadete açılarak Camii hüviyetine kavuşmuştur. Doğanın, zamanın ve depremlerin yıpratıcı etkilerinin yanı sıra, çok sayıda ziyaretçi, Kültür ve Turizm Bakanlığı tarafından korunması yürütülen anıtın sürekli bakımını ve izlenmesini gerektirmektedir.

Anıtın yönetilmesi, bakım ve onarımında, Ayasofya Müzesi Müdürlüğü yanında, İstanbul Anıtlar Müdürlüğü, İstanbul Restorasyon ve Konservasyon Merkez ve Bölge Laboratuvarı Müdürlüğü yer almaktadır (Ahunbay, 2017)

Türk ve İslam Eserleri Müzesi: Roma Dönemi'ne ait hipodrom kademeleri üzerinde yer alan yapı 16. yüzyıl Osmanlı sivil mimarisinin önemli eserlerinden biri niteliğindedir. İbrahim Paşa Sarayı olarak bilinen bina, 1520 yılında Kanuni Sultan Süleyman tarafından tamir ettirilmiş ve veziri Pargalı İbrahim Paşa'ya armağan edilmiştir. Günümüzde müze olarak kullanılan bina, 2012 yılında başlatılan restorasyon ve teşhir tanzim çalışmalarının ardından açılışının 100. yılı olan 2014 yılında tekrar ziyarete açılmıştır (www.ktb.gov.tr).

Dikilitaş: Theodosius Dikilitaşı İstanbul'daki eski Hipodrom'da bulunan en önemli anıtlardan biridir. Dikilitaş, heykel tabanıyla bugün 24,77 metre yüksekliğindedir, ancak tarihi kayıtlar orijinal yapının belirgin şekilde daha yüksek olduğunu göstermektedir. Ayrıca, kayıtlar bazı parçaların nakliye nedeniyle Mısır'da geride kaldığını göstermektedir. Dikilitaş, özellikle depremler olmak üzere birçok doğal yıkıcı olaya maruz kalmıştır (Polat ve Saygılı, 2020: 170).



Şekil 1. Sultanahmet Meydanı Krokisi

Kaynak: (www.google.com)

Evrensel tasarım modeli çerçevesinde Sultanahmet Meydanında yapılan gözlemler çerçevesinde elde edilen bulgular aşağıdaki gibidir.



Foto 2. Meydanda yer alan tuvaletler

Kaynak: Araştırmacı tarafından çekilmiştir.

Sultanahmet meydanında bulunan engelli tuvaleti, evrensel tasarım modeli 'Eşit Adil Kullanım İlkesi' kapsamında değerlendirildiğinde tekerlekli sandalye kullanıcılarının rahat girip

çıkabilmeleri için uygun genişliktedir. Görme engelli bireylerinin de bastonu rahat kullanabileceği zemin yapısına sahiptir. Meydana kuzey kısmından giriş sağlayan alanda merdiven yanında yer alan rampa aynı şekilde tekerlekli sandalye girişine uygun ve görme engellilerin rahat kullanabileceği zemin kabartmasına sahiptir.

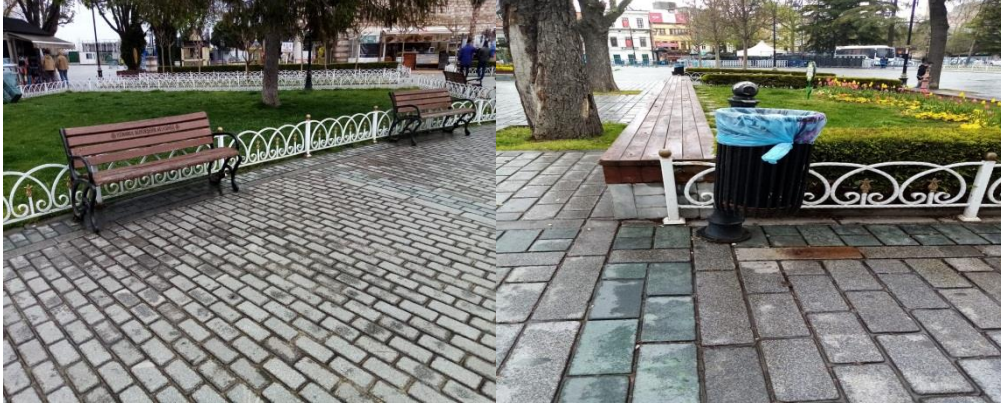


Foto 3. Oturma alanları

Kaynak: Araştırmacı tarafından çekilmiştir.

Meydan da yer alan oturma alanları “Yaklaşım ve Kullanım İçin Boyut ve Alan” kapsamında değerlendirilmiştir. Bu kapsamda ilgili alanların yanında tekerlekli sandalye kullanıcıları için uygun alan bırakıldığı görülmüş, görme engellileri yönlendirmeye dönük zemin kabartmalarının mevcut olduğu görülmüştür. 50 cm olan çöp kovaları tasarımı tüm kullanıcılar için uygun nitelikte olup damgalanma ya da etiketlenme hissi uyandırmayacak niteliktedir.



Foto 4. Tarihi alman çeşmesi

Kaynak: Araştırmacı tarafından çekilmiştir.

Tarihi Alman Çeşmesi ön tarafında yer alan yükselti, bir tekerlekli sandalyeli ya da görme engelli turist için tehlike oluşturabilecek niteliktedir. Bu bağlamda evrensel tasarım modeli ilkelerine uymamaktadır. Çeşmenin arka kısmının ise düz zemin döşemesine sahip olması, engelli turist kullanımı için uygun ve bu bağlamda engelsiz turizm ve evrensel tasarım modeli ilkelerine uygun bir nitelik taşımaktadır.

8.2. Beyazıt Meydanı

İstanbul’un Fatih ilçesine bağlı olan Beyazıt Meydanı, İstanbul’un en kalabalık merkezlerinden ve meydanlarından biridir. Meydanda Beyazıt Camii, Sahaflar Çarşısı ve Kapalı Çarşı gibi gözde turistik çekim merkezleri yer almaktadır.



Foto 5. Beyazıt meydanı

Kaynak: (www.gezimingo.com)

Beyazıt Camii: XVI. yüzyılın başında yapılan Beyazıt Camii, Kapalıçarşı güzergahı üzerinde inşa edilmiş kentin en güzel klasik camilerden biri niteliğindedir. Eser, sahip olduğu zarif avlusuyla ve Hemen yakınında bulunan İstanbul Üniversitesi'nin etkileyici kapısı ve Serasker Kulesi ile bütünsel bir çekim merkezi niteliğindedir (www.saffetemretonguc.com).

Sahaflar Çarşısı: Hakkâklar Çarşısı olarak ta bilinen Sahaflar Çarşısı Beyazıt Camii'nin arka tarafında yer almaktadır. Aynı zamanda Osmanlı kültür hayatının önemli unsurlarından birini temsil etmektedir. Sahaflık, Kapalıçarşı'nın yanı sıra buraya 1890'lı yıllarda yerleşmeye başlamış ve artarak devam etmiştir. 1950 yılında yaşanan yangından sonra çarşı betonarme olarak yeniden inşa edilmiş ve tamamen kitap satışına ayrılmıştır. Yüz yılların tarihsel dokusunu hissedebileceğiniz çarşıda nadir eserlerden ders kitaplarına kadar her çeşit kitabı ve kitap sanatlarını yansıtan ürünleri bulmanız mümkündür (www.ktb.gov.tr).

Kapalıçarşı: Mimarlığını Mimar Hayreddin'in yaptığı tarihi çarşının temeli 1461 yılında atılmıştır. Bu dönemden günümüze hem Osmanlı İmparatorluğu hem de Türkiye Cumhuriyeti'nin kalbinin attığı Kapalıçarşı, dev ölçülü bir labirent niteliği taşımaktadır. Bu kapsamda 30.700 metrekare alana yayılmış 66 civarı sokak, 4.000 civarı dükkân ile İstanbul'un en çok ziyaret edilen tarihi ve ticari merkezlerinden biridir. (Erçetin, 2019). Evrensel tasarım modeli çerçevesinde Sultanahmet Meydanında yapılan gözlemler çerçevesinde elde edilen bulgular aşağıdaki gibidir.



Foto 6. Sahaflar çarşısı

Kaynak: Araştırmacı tarafından çekilmiştir.

Beyazıt Meydanı'nda yer alan hem yerli hem de yabancı turistler tarafından sürekli ziyaret edilen yerlerden olan 'Sahaflar Çarşısı' fotoğrafta da görüldüğü üzere girintili- çıkıntılı düz olmayan bir zemin döşemesine sahiptir. Bu durum ilgili turistik çekim alanında engelli turistlerin hareket etmesini zorlaştırmakta ve dolayısıyla engelsiz, erişilebilir turizm ve evrensel tasarım ilkeleri ile çelişmektedir. Meydan da yer alan bilgilendirme levhasının yanına görme engelli turistler için Braille alfabeli bilgilendirme levhasının yapılmadığı görülmüştür. 'Algılanabilir Bilgi' tasarımı kapsamında değerlendirildiğinde görsel bilgilerin okunabilirliğini üst seviyede tutmak evrensel tasarımın önemli bir ilkesi olup erişilebilir turizm açısından da elzemdir. Bu unsurun ilgili turistik çekicilik alanında ihmal edildiği görülmektedir.



Foto 7. Beyazıt Meydanı zemini

Kaynak: Araştırmacı tarafından çekilmiştir.

Beyazıt Meydanı, zemin döşemeleri genellikle yukarıda yer alan görsellerde gösterildiği şekildedir. Merdiven yanında yer alan rampanın genişliği tekerlekli sandalye girişine uygundur. Aynı zamanda sarı şeritler de görme engellilerin geçişine uygun niteliktedir. Fakat zemin yapısı yine engebelidir. Bu kapsamda 'Düşük Fiziksel Çaba' tasarımında tasarımı kullanırken fazla yorulmadan hareket etmenin gerekliliği bu alanların fiziki yapısıyla çelişmekte aksine ekstra efor sarf etmeyi gerektirmektedir.

8.3. Eminönü Meydanı

Eminönü Meydanı İstanbul'da yaşayan ya da ziyaret eden hemen hemen her bireyin ve turistin mutlaka bir kere gittiği bir merkez niteliğindedir. Aynı zamanda İstanbul'un önemli bir ticaret merkezi olup kentin tüm ana noktalarına ulaşım kolaylığına sahiptir. Eminönü Meydanı Haliç'in batısında kentin tarihi yarımada olarak bilinen bölgesinde yer almaktadır. Bugünkü adını Osmanlı İmparatorluğu döneminde Deniz Gümrüğü'nün yani Gümrük Eminliği'nin bu bölgede yer almasından (gümrük önü) almaktadır (Sağlık, 2020). Meydan kapsamında Mısır Çarşısı ve Türkiye İş Bankası Müzesi gibi turistik çekim noktaları yer almaktadır.



Foto 8. Eminönü'nden görünüm
Kaynak: (www.blog.govego.com)

Mısır Çarşısı: Eminönü Meydan'ında bulunan tarihi Mısır Çarşısı, baharatlarıyla oldukça ünlü ve yoğun ilgiye maruz kalan bir turistik çekim merkezidir. Hem yerli turist ve halk tarafından hem de yabancı turistler tarafından oldukça ilgi gören yerlerden biridir. Aynı zamanda çarşıda şifalı bitkilerin satışı da yapılmaktadır.

Türkiye İş Bankası Müzesi: Türkiye İş Bankası Müzesi'nin Tarihi 1800'lü yılların sonlarına dayanmaktadır. Yeni Camii ve büyük Postane binası gibi iki önemli yapının yanında yer almaktadır. 14 Kasım 2007 tarihinde müze olarak faaliyete geçmiş ve turizme açılmıştır. Müze'de, Türkiye İş Bankası'nın kurulduğu günden bugüne kadar Türkiye'nin ekonomik gelişimine tanıklık eden bankacılık ve kurumsal yapı ile ilgili belgeler sergilenmektedir (www.istanbeautiful.com). Evrensel tasarım modeli çerçevesinde Eminönü Meydanında yapılan gözlemler çerçevesinde elde edilen bulgular aşağıdaki gibidir.



Foto 9. Tarihi Mısır Çarşısı
Kaynak: Araştırmacı tarafından çekilmiştir.

Evrensel tasarım modeli ilkeleri çerçevesinde Eminönü Meydanı tarihi Mısır Çarşısı, zemin döşemesinin düz bir yapıya sahip olmasına rağmen, çarşı girişinde engelli bireylere yönelik alınmış bir önlem veya çalışmanın bulunmadığı görülmüştür. Bu durum engelsiz ve erişilebilir turizm açısından mısır çarşısına yönelik olumsuz bir durum arz etmektedir.



Foto 10. Eminönü Meydanı Turistik çekim alanlarından
Kaynak: Araştırmacı tarafından çekilmiştir.

Eminönü Meydanı, pek çok ünlü yiyecek-içecek işletmesinin bulunduğu alanlara sahiptir. Foto 9. bu alanlardan birini göstermektedir. İlgili alan tekerlekli sandalye girişi genişliği bakımından oldukça rahat olup evrensel tasarım modeli 'düşük fiziksel çaba' ilkesine uygun bir durum teşkil etmektedir. Bu bulgu etiketlenmeden ve damgalanmadan tüm alanlara erişebilmeyi mümkün kılan engelsiz ve erişilebilir turizm konseptine uygun bir niteliği de işaret etmektedir.

8.4. Taksim Meydanı

İstanbul'un Beyoğlu ilçesinde yer alan Taksim Meydanı, kentnin en ünlü noktalarından biri niteliğindedir. Çevresinde yer alan yiyecek-içecek işletmeleri, mağazalar, konaklama işletmeleri, eğlence ve kültür yerleriyle, İstanbul'un en büyük turistik çekim merkezinden biridir. Cumhuriyet Döneminde bir meydan haline gelmiş olan Taksim Meydanı, pek çok siyasi ve toplumsal olaya da ev sahipliği yapmıştır ("Taksim Meydanı", 2020). Meydan sınırları içinde İstiklal Caddesi ve Tarihi Çiçek Pasajı gibi önemli kültürel ve turistik çekim alanları bulunmaktadır.



Foto 11. Taksim Meydanı'nın havadan görüntüsü
Kaynak: (www.tr.wikipedia.org)

İstiklal Caddesi: İstanbul'un Beyoğlu ilçesindeki Tünel Meydanı ile Taksim Meydanı arasında yer alan popüler bir caddedir. 19. yüzyılın sonlarından günümüze dek Türkiye'nin en popüler caddesi olma unvanını koruyan cadde, 1,4 km uzunluğundadır (İstiklal Caddesi, 2020)

Tarihi Çiçek Pasajı: Çiçek Pasajı, Beyoğlu'nun tarihi ve önemli uğrak noktalarından ve aynı zamanda popüler eğlence, yeme ve içme mekanlarından birisi. Pasajın tarihi 1870'li yıllar olan Tanzimat dönemine dayanıyor. Gösterişli bir mimariye sahip olan Çiçek Pasajı halen Beyoğlu ve İstiklal Caddesi'nin en süslü binası olma özelliğine sahip bir mekân (www.istanbeautiful.com). Evrensel tasarım modeli ilkeleri çerçevesinde meydan ve bünyesindeki alana ilişkin bulgular aşağıdaki gibidir.

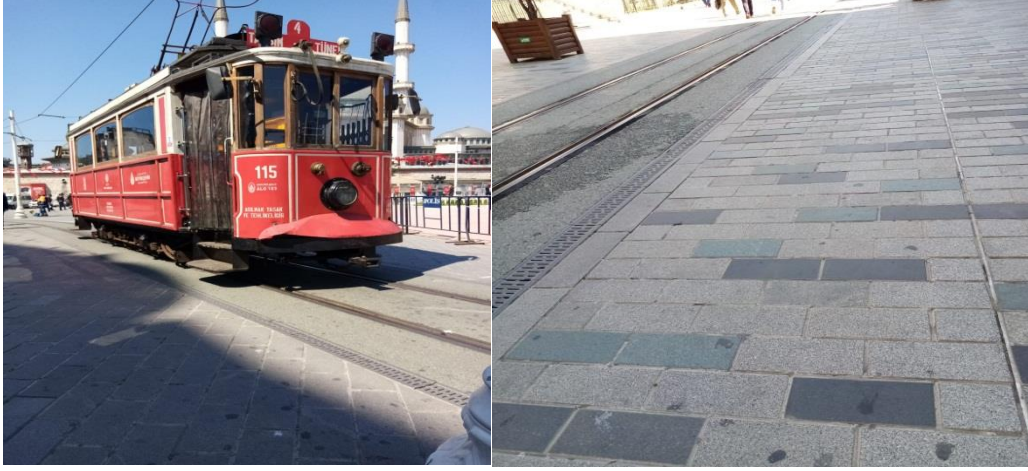


Foto 12. Meydan zeminine ilişkin görseller
Kaynak: Araştırmacı tarafından çekilmiştir.

Taksim Meydanı, zemin yapısı tekerlekli sandalye kullanan engelli turistler için uygun bir zemin döşemesine sahiptir. Meydan da görme engelli bireyler içinse Braille alfabesi veya seslendirme levhaları vb. bulunmamaktadır. Bu durum erişilebilir turizmin bilgiye ulaşma özgürlüğü ilkesi ile çelişmektedir. Aynı zamanda evrensel mekân tasarımı modeli düşük fiziksel çaba ilkesine de uymamaktadır.



Foto 13. Taksim Meydanı oturma ve dinlenme alanlarına ilişkin görseller
Kaynak: Araştırmacı tarafından çekilmiştir.

Taksim Meydanı, dinlenebilme kolaylığı açısından iyi planlanmış bir meydan hüviyetinde gözükmesine rağmen, ilgili alanda aydınlatmaların oturma alanlarına çok yakın olması, 'Hatalara Tolerans' tasarımı prensibi doğrultusunda risk taşımaktadır. Bu nedenle evrensel tasarım modeli ilkelerine uygun bir nitelik taşımamaktadır.

9. SONUÇ VE ÖNERİLER

Kent meydanları, insanlar tarafından aktif kullanılan alanlardan biri olup kent turizmi açısından da büyük bir öneme sahiptir. Pek çok kentin en yoğun turist çekim noktası ve aynı zamanda sembolü niteliğindedir. Bu açıdan turizm faaliyetlerinin en yoğun yaşandığı mekanlar niteliğindeki meydanlar, turizmin de ana unsurunu oluşturan merak duygusunun bireylerde oluşmasını sağlayan, içinde barındırdığı çekim unsurları ile görme, gezme, eğlenme ve diğer rekreasyonel faaliyetlere yönelik yoğun bir istek sosyo-ekonomik ve kültürel alanlardır. Bu nedenle bütün insanların eşit şartlarda bu meydanlara erişebilme hakkı bulunmaktadır. Bu doğrultuda erişilebilirlik kavramı meydanlar açısından büyük bir önem teşkil etmektedir. Elde edilen bulgular sonucunda da meydanların bazı alanlarında engelliler için düzenlemelerin olduğu fakat genel anlamda eksiklerin olduğunu söylemek mümkündür. Bu tarz hem yerel halka hem de turistlere hitap eden alanların düzenlenmesinde tüm bireylerin konforu düşünülmelidir. Bu nedenle kentlerin ana turizm çekim noktaları olan meydanların, engel türü ne olursa olsun (işitme engelli, görme engelli, zihinsel engelli, bedensel engelli, yaşlı, çocuk, hamile vb.) bütün bireylerin bir başkasına ihtiyaç duymadan hareket edebilme hakları dikkate alınarak düzenlenmesi elzemdir. Özellikle erişilebilir ve engelsiz bir toplum ve yaşam açısından, toplumun önemli bir azınlığını oluşturan engelli bireylerin, etiketlenmeden ve damgalanmadan günlük yaşamlarını sorunsuz bir şekilde yaşayabilmeleri gerekmektedir. Bu durum toplumsal yapının empati kurabilen bireylerden oluşan yüksek toplum farkındalığı seviyesine ulaştırılmasıyla mümkündür. Üç tarafı denizlerle çevrili Türkiye'nin önemli bir turistik destinasyon olduğunu söylemek mümkündür. Buna bağlı olarak Türkiye'nin engelli turistler tarafından da tercih edilme olanağının artacağı elzemdir. Bu çerçevede toplum farkındalığını oluşturmaya dönük kampanya, uygulama, yapısal ve zihinsel dönüşümlere dönük eğitim çalışmaları, yerel yönetimler, sivil toplum kuruluşları, dernekler, kamu, özel kuruluşlar vb. tüm toplum paydaşlarının yüksek iş birliği ile yürütülmek durumundadır. Bu kapsamda bu araştırmanın da temel amacını oluşturan "Evrensel Tasarım İlkeleri" toplumsal yaşamın tüm alanlarında yaygınlaştırılması gereken ve bu çerçevede herkesin cadde, sokak, kamu ve özel binalar, meydanlar vb. tüm alanlardan eşit ve doğru şekilde faydalanmasını amaç edinen bir strateji olarak ön plana çıkmaktadır.

Araştırma kapsamında erişilebilirliği evrensel tasarım ilkelerine göre incelenen bu dört (Sultanahmet, Beyazıt, Taksim ve Eminönü Meydanları) önemli turistik meydana engellilere yönelik çalışmaların yürütüldüğü fakat yetersiz kaldığı sonucuna ulaşılmıştır. Toplumsal yaşamın merkezi ve aynı zamanda kent turizminin en önemli cazibe alanları niteliğindeki kent meydanları açısından aşağıdaki önerilerde bulunmak mümkündür;

- Görme engelli bireyler için her meydana Braille Alfabeli tablolar bulundurulmalı. Bu tablolar kolay erişim sağlanıp görülecek yerlerde yapılmalıdır.
- Yerel yönetimlerce işitme engelli bireyler için de istedikleri yerleri daha rahat bulabilmeleri açısından işaret dili yardımıyla yönlendirmelerin yapıldığı videolar yansıtılmalıdır.
- Meydanlarda bulunan yönlendirme tablolarının yerden yüksekliğine ve okunabilirliğine dikkat edilmeli, bu konularda optimum ölçeklendirmeler kullanılmalıdır.
- Tüm kent meydanlarda bulunan aydınlatma mekanizmalarının, oturma alanlarının tepesinde risk oluşturmayacak şekilde tasarlanması elzemdir.
- Meydanlarda yer alan kamusal ihtiyaç alanlarına erişim rampalarının zemin yapısının malzemesi ve genişliği erişilebilirlik kriterlerini karşılayacak niteliklerde olmalıdır.
- Bu tarz hem halka hem turistlere açık meydanlarda engellilerin daha rahat hareket edebileceği alanlar oluşturulmalı ve bu alanlara girişler sadece onlara ait olmalıdır. Bununla birlikte yerel halk bu konuda bilgilendirilmeli ve toplumsal farkındalığa yönelik çalışmalara yoğunluk verilmelidir.
- Meydanlarda yok ise engelli tuvaletleri yapılmalı. Engelli tuvaleti bulunan yerlerin de bütün engel durumlarını kapsayacak şekilde olmasına özen gösterilmelidir. Özellikle engellerin

sadece fiziki engeller olarak görülüyor olması bu kapsamlılığı zedeleyen ana problem olarak ön plana çıkmaktadır.

- Meydanlarda tüm engel gruplarını kapsayacak şekilde bilgi ve tecrübesi olan, ihtiyaç halinde yardımcı olabilecek görevli bireyler bulundurulmalıdır.
- Son olarak tüm meydanların hamileler ve küçük çocukların ihtiyaçlarının karşılayacak şekilde düzenlenmesi, emzirme, bebek bakım üniteleri vb., yaygınlaştırılması elzemdir.

Bu çalışma İstanbul'un önemli dört turistik meydanında araştırmacılar tarafından yapılan gözlemler ve incelemelere dayanmaktadır. Günümüzde yaşanmakta olunan Covid-19 salgını nedeni ile hem ilgili meydanların tüm kullanım alanlarının hem de İstanbul'un diğer önemli meydanlarının incelenmesi mümkün olmamıştır. Bu kapsamda ileriye dönük araştırmalarda mevcut meydanların tüm kamusal alanlarının evrensel tasarım ilkeleri modeli çerçevesinde irdelenmesi ve aynı zamanda İstanbul'un diğer önemli meydanların da (Bakırköy, Beşiktaş, Kadıköy vb.) araştırma sürecine dahil edilmesi gerekmektedir.

Kaynakça

- Ahunbay, Z. (2017). Bir Dünya Mirasının Korunması: Ayasofya, *Uluslararası Katılımlı 6. Tarihi Yapıların Korunması ve Güçlendirilmesi Sempozyumu / 2-3-4 Kasım*, 37-46.
- Aykal, D., Erbaş, M. ve Kocaman, M., (2018). Kent Mobilyalarının Yaşlı ve Engellilere Uygun Tasarımı: Elâzığ Kenti Meydanları Üzerine Uygunluk Analizi, *Inonu University Journal Of Art And Design*, 101-115.
- Cohen, R. (1999). *Tourism for All: Accessibility Solution for the Disabled in Tourist Attractions. A Manual for Architects*. Jerusalem: Israel Government Press (in Hebrew).
- Çağlar, S., (2012). Engellilerin Erişilebilirlik Hakkı ve Türkiye 'de Erişilebilirlikleri. *Ankara Üniversitesi Hukuk Fakültesi Dergisi*, 61(2) 541-598.
- Çitil, M. ve Üçüncü, K. (2018). Türkiye'de Engelli Hakları ve Engelli Hukuku'nun Durumu, *Türkiye Adalet Akademisi Dergisi*, 9, 35, 233- 278
- Dicle, A. ve Toprak, T (2020). Engellilerin Kent İçindeki Mobilitesi: Kadıköy ve Üsküdar İlçelerinde Erişilebilirlik Çalışmaları, *Teknoloji ve Uygulamalı Bilimler Dergisi*, 03(01), 81-94
- Dostoglu N., Şahin E., Taneli Y. (2009). Tasarıma Kapsayıcı Yaklaşım: Herkes İçin Tasarım, Evrensel Tasarım: Tanımlar, Hedefler, İlkeler. *Mimarlık*. S. 347.
- Dünya Engelliler Vakfı; Engelsiz Kent Tasarım Raporu; ([Http://Www.Devturkiye.Org/Projeler/Engelsiz-Sehir-Planlamasi/Engelsiz-Sehir-Tasarim-Raporu/](http://www.Devturkiye.Org/Projeler/Engelsiz-Sehir-Planlamasi/Engelsiz-Sehir-Tasarim-Raporu/)) Erişim Tarihi:(21.04.2021).
- Eliöz, M, Demir, A. Z. ve Akbuğa, E. (2018). Engelli Dostu İller Sıralaması Çalışması. *Akademik Sosyal Araştırmalar Dergisi*, (50), 348-365.
- Engelliler Hakkında Kanun (2005/01/07) Resmî Gazete (Sayı:25868). Erişim Adresi: ([Https://Www.Ailevecalisma.Gov.Tr/Eyhgm/Mevzuat/Ulusal-Mevzuat/Kanunlar/Engelliler-Hakkinda-Kanun/](https://www.ailevecalisma.gov.tr/Eyhgm/Mevzuat/Ulusal-Mevzuat/Kanunlar/Engelliler-Hakkinda-Kanun/))
- Engelliler Konfederasyonu - 2020 ([Https://Www.Engellilerkonfederasyonu.Org.Tr/Engelliler-Konfederasyonu-2020-Yili-Genel-Degerlendirme/](https://www.Engellilerkonfederasyonu.Org.Tr/Engelliler-Konfederasyonu-2020-Yili-Genel-Degerlendirme/)) Erişim Tarihi: (22.04.2021)
- Erçetin, A., (2019) Geçmişten Günümüze Gelişen Mekân Kurgusu ile Kapalıçarşı, *The Turkish Online Journal Of Design, Art And Communication*, 9,2, 68-77
- Erten, Ş. ve Aktel, M. (2020), Engellilerin Erişilebilirlik Hakkı: Engelsiz Kent Yaklaşımı Çerçevesinde Bir Değerlendirme, *Süleyman Demirel Üniversitesi Vizyoner Dergisi*, 11(28), 898-912.
- Fazlıoğlu, B. ve Çorapçıoğlu, G., (2020), Erişilebilirlik ve Kent Meydanlarının Sürdürülebilirliği: Sakarya / Arifiye Meydanı Örneği, *Erciyes Üniversitesi Sosyal Bilimler Enstitüsü Dergisi*, 3, 290-304
- Genç, Y. ve Çat, G., Engellilerin İstihdamı ve Sosyal İçerme İlişkisi, *Akademik İncelemeler Dergisi. Journal Of Academic Inquiries*, 8(1).

- Gonca, S., (2020), Eminönü: İstanbul'un Gerçek Yüzü, (<https://www.Turrehberin.Com/İstanbulun-Gercek-Yuzu-Eminonu/>) Erişim Tarihi:(07.05.2020)
- İsraeli A. A. (2002). A preliminary investigation of the importance of site accessibility factors for disabled tourists. *Journal of Travel Research*, 41(1), 101-104.
- İstanbul Gezi Rehberi-İstabeautiful.com, (2021) (<https://İstanbeautiful.Com/Tr/Eminonu-Sirkeci-İstanbul/>) Erişim Tarihi: (08.05.2021)
- İstanbul Gezi Rehberi-İstabeautiful.Com,(2021) (<https://İstanbeautiful.Com/Tr/İstiklal-Caddesi/>) Erişim Tarihi: (08.05.2021)
- Mengi, A, (2020) Engelli Bireylerin Adalette Eşit Erişilebilirlik Konusunun İncelenmesi. *Sosyal Politika Çalışmaları Dergisi*, 2
- Meriç, S. (2020). Engelli Basketbolcuların Sosyal Hayatını Engelleyen Sağlık Sorunlarının Turizm Faaliyetleri Açısından Değerlendirilmesi, *Türk Turizm Araştırmaları Dergisi*, 4(3), 2391-2408.
- Meriç, S. ve Işık, H. (2019). Van İlindeki Otellerin Engelli Bireylere Uygunluğunu Belirlemeye Yönelik Bir Araştırma. *IBAD Sosyal Bilimler Dergisi*, 520-529.
- Polat, G, Saygılı, Ö. (2020) Structural Evaluation For The Preservation Of An Ancient Egyptian Obelisk In Istanbul, Turkey, *Yer Bilimleri*, 41(2), 169-182.
- Prelli. (2017). Barrier-Free Cities. <https://Www.Pirelli.Com/Global/En-Ww/Life/Barrier-Free-Cities>, Erişim Tarihi: (25.04.2021)
- Ray, N. M. ve Ryder, M. E. (2003). "Eibilities" Tourism: An Exploratory Discussion of the Travel Needs and Motivations of the Mobility-Disabled. *Tourism Management*, 24(1), 57-72.
- T.C. Kültür ve Turizm Bakanlığı, İstanbul İl Kültür ve Turizm Müdürlüğü, (<https://İstanbul.Ktb.Gov.Tr/Tr-278801/Fatih-Beyazit-Sahaflar-Carsisi--Sahaf.Html>) Erişim Tarihi: (07.05.2021)
- T.C. Kültür ve Turizm Bakanlığı, Kültür Varlıkları ve Müzeler Genel Müdürlüğü, (<https://Kvmgm.Ktb.Gov.Tr/Tr-281378/İstanbul-Turk-Ve-İslam-Eserleri-Muze-Mudurlugu.Html>) Erişim Tarihi: (21.05.2021)
- Tiyek, R, Eryığıt, B, Baş, E., (2016) Engellilerin Erişilebilirlik Sorunu ve Tse Standartları Çerçevesinde Bir Araştırma, *Kastamonu Üniversitesi İktisadi ve İdari Bilimler Dergisi* ,12, 225-261
- Tonguç, S. (2021). <https://www.Saffetemretonguc.com/Beyazit-Meydani/>, Erişim Tarihi: 07.05.2021
- Tuğçe, B., (2016) Tasarım Günlükleri, (<http://Www.Tasarimgunlukleri.Com/2016/12/04/Evrensel-Tasarim-Ve-İlkeleri/>) Erişim Tarihi: (21.05.2021)
- Yazıcı, N., (2010) Ondokuzuncu Yüzyılda Sultanahmet Meydanı, *İdeal Kent*, 2, 64-85.
- https://www.Tr.Wikipedia.Org/Wiki/%C4%B0stiklal_Caddesi
- <https://www.İstanbeautiful.Com/Tr/Sultanahmet/>
- https://www.Tr.Wikipedia.Org/Wiki/Taksim_Meydan%C4%B1
- <https://Www.Google.Com.Tr/Maps/Place/Sultanahmet,+Alemdar,+34110+Fatih%2f%C4%B0stanbul/@41.0068145,28.973125,17z/Data=!4m5!3m4!1s0x14cab9bddcd032e9:0x485518afab977da6!8m2!3d41.0078742!4d28.9778313>
- <https://www.Gezimingo.Com/Yer/Beyazit-Meydani/>
- <https://www.Blog.Govego.Com/İstanbulda-Mutlaka-Yapmaniz-Gereken-Seyler/>
- https://www.Dogrulukpayi.Com/Bulten/3-Aralik-Uluslararası-Engelliler-Gunu?Gclid=Cj0kcqjw_Dwgbhdaarisamcyujx4-Oj4j2ijqhqs29k1rp8qtweakni3jhnoi4mqxvrm6b_6h2yxruaavulealw_Wcb
- <http://www.Devturkiye.Org/Projeler/Engelsiz-Sehir-Planlamasi/Engelsiz-Sehir-Tasarim-Raporu/>